

ДРУШТВО СА  
ОГРАНИЧЕНОМ ОДГОВОРНОШЋУ  
„ЛОКАЛНИ ПУТЕВИ“  
Број: 02-077/26-252  
Пљевља, 26.03. 2026. год.



**ДОО „ЛОКАЛНИ ПУТЕВИ“ ПЉЕВЉА**

**ИЗВЈЕШТАЈ О РАДУ  
ДОО „ЛОКАЛНИ ПУТЕВИ“ ПЉЕВЉА  
ЗА 2025. ГОДИНУ**

**Пљевља, март 2026.**

**Садржај**

I..... 2

УВОД..... 2

II..... 2

РАД ОРГАНА УПРАВЉАЊА И РУКОВОЂЕЊА..... 2

III..... 3

ЗАПОСЛЕНОСТ, КВАЛИФИКАЦИОНА СТРУКТУРА И МАТЕРИЈАЛНО-ТЕХНИЧКА ОПРЕМЉЕНОСТ ..... 3

IV..... 4

ИЗВЕДЕНИ РАДОВИ..... 4

а) Текуће одржавање локалних и некатегорисаних путева..... 4

1. Одржавање локалних и некатегорисаних путева ..... 4

2. Одржавање путева који нису у Регистру локалних и некатегорисаних путева ..... 9

б) Зимско одржавање путева..... 28

V..... 30

ФИНАНСИЈСКО ПОСЛОВАЊЕ ..... 30

VI..... 35

РЕАЛИЗАЦИЈА ПЛАНА ЈАВНИХ НАБАВКИ ..... 35

VII..... 35

ОЦЈЕНА СТАЊА..... 35

## I

## УВОД

Одлуком Скупштине Општине Пљевља од 19.02.2014. године основано је ДОО „Локални путеви“ Пљевља, чија је основна дјелатност изградња, одржавање и заштита локалних и некатегорисаних путева на подручју Општине Пљевља. Дјелатност Друштва је од јавног интереса за грађане Општине.

Током 2025. године Друштво је своје основне задатке и радне активности извршавало у складу са Програмом рада за 2025. годину, Споразумом о успостављању Машинског прстена за потребе изградње и одржавања путева на руралном подручју, као и у складу са непосредним интересима и потребама грађана Општине Пљевља.

Имајући у виду величину територије Општине Пљевља и разгранатост њоме покривене мреже локалних и некатегорисаних путева, чија дужина износи **490,683 км** и мреже путева који нису у Регистру локалних и некатегорисаних путева, чија дужина износи око **1000 км**, захваљујући одговорном односу и раду запослених, обезбијеђен је континуитет у извођењу радова и њихов одговарајући обим и ваљаност.

Значајна је била помоћ и подршка руководства Општине и сарадња са представницима Секретаријата за комунално-стамбене послове, саобраћај и воде.

## II

## РАД ОРГАНА УПРАВЉАЊА И РУКОВОЂЕЊА

Органи управљања и руковођења ДОО „Локални путеви“ Пљевља су Одбор директора и Извршни директор. Одбор директора је орган управљања Друштва и има пет чланова, од којих су три члана представници Оснивача – Општине, а два члана представници запослених (синдиката) у Друштву. Извршни директор је орган руковођења, којег је изабрао Одбор директора након спроведеног поступка јавног конкурса. Сагласност на избор Извршног директора дала је Скупштина Општине Пљевља.

Извршни директор је организовао и водио пословање Друштва, заступао га, представљао и извршавао све друге обавезе и задатке који су утврђени Законом, Одлуком о оснивању Друштва, Статутом и другим актима. Извршни директор је, између осталог, донио Акт о процедури тестирања запослених на присуство алкохола, наркотика и других средстава зависности за вријеме рада, као и Одлуку о именовању Комисије за израду Листе кетегорија регистратурске грађе.

Почетком 2025. године усвојен је Извјештај пописне комисије о извршеном попису имовине са стањем на дан 31.12.2024. године и донешен је План јавних набавки за 2025. годину.

О свим активностима из дјелокруга рада Друштва редовно је информисан ресорни Секретаријат и други надлежни органи и институције, сагласно захтјевима.

## III

## ЗАПОСЛЕНОСТ, КВАЛИФИКАЦИОНА СТРУКТУРА И МАТЕРИЈАЛНО-ТЕХНИЧКА ОПРЕМЉЕНОСТ

ДОО „Локални путеви“ Пљевља је програмске задатке реализовало кроз основне облике унутрашње организације Друштва, који су утврђени Статутом, и то: Сектор за техничко-оперативне послове и Сектор за правно-економске послове.

У Друштву је, на дан 31.12.2025. године, на неодређено вријеме било запослено **41** радника.

**Квалификациона и родна структура запослених на неодређено вријеме, на дан 31.12.2025. године:**

Степен шк.спр.	Екон. стр.	Прав. стр.	Машин. стр.	Саоб. стр.	Ост-ало	Возач терет. воз.	Рук. грађ. маш.	Стр-ажар	Пут-ар	Кафе кув.-хиги.	Ук.	М	Ж
Висока спрема	1	-	1	-	2	-	-	-	-	-	4	3	1
Виша спрема	-	-	1	-	-	-	-	-	-	-	1	1	-
ВКВ радник	-	-	1	-	-	-	-	-	-	-	1	1	-
Средња спрема	1	-	-	2	-	-	-	-	-	-	3	2	1
КВ радник	-	-	1	-	-	5	6	5	1	-	18	18	-
ПК радник	-	-	-	-	-	-	-	-	13	1	14	13	1
<b>Укупно:</b>	<b>2</b>	<b>-</b>	<b>4</b>	<b>2</b>	<b>2</b>	<b>5</b>	<b>6</b>	<b>5</b>	<b>14</b>	<b>1</b>	<b>41</b>	<b>38</b>	<b>3</b>

**Механизација и опрема Друштва која је кориштена у 2025. години:**

Врста машине	Тип машине	Број машина	Год. производње
Cat утоварна кашика	938 G	1	2003
Hyundai утоварна кашика	757-9S	1	2019
Volvo камион 6x4	FM 64R	2	2007
Ivesco камион 6x4	AD 380 T36	1	2007
Ivesco камион 6x4	AD 260 T45	1	2008
Man камион 8x4	TGS 41.400	1	2017
Man камион 8x4	TGS 41.420	1	2017
Ivesco камион 8x4	AD 410 T	3	2020
Ivesco камион 4x2	Eurocargo ML180E25	1	2023
Комбинована машина	Case	1	2022
CAT грејдер	140 GC AWD	1	2022
CAT ваљак вибрациони	CS 12GC	1	2020
Terrion трактор	200 KS	1	2012

Lovol трактор	904-х	1	2024
Jotodeer трактор	JT1504A	1	2018
Hartl дробилица за камен	PL 10/60	1	2004
Hyundai багер	220LC-9	1	2016
Liebherr багер	R936 NLC	1	2014
LiuGong багер	CLG922E	1	2022
Mercedes доставно возило	311 CDI	1	2007
Renault доставно возило	Master	1	2022
Fiat доставно возило	Ducato MAXI L3 2.2	1	2024
Isuzu теренско возило	D-max N60BB 4x4	1	2023
Dacia теренско возило	Duster 1.2 TCE 4x4	1	2024
Hyundai Santa FE путничко возило	CRDI VGT 5DR 4WD	1	2007
Нисконосећа приколица	Muller T30	1	2001
Тракторска приколица	FERMAK 5T	1	2023
Машина за израду банкина	KOWACO KWR 290	1	2025

**Механизација из пројекта Машинског прстена која је кориштена у Друштву:**

Врста машине	Тип машине	Број машина	Год. производње
Mercedes atego камион 4x4	13-18	1	2011
CAT ваљак вибрациони	CS 54HT	1	2011
HBM грејдер	BG 110 TA-4	1	2011

#### IV

### ИЗВЕДЕНИ РАДОВИ

Послови и задаци на редовном одржавању локалних и некатегорисаних путева, које је у 2025. години извршавало ДОО „Локални путеви“ Пљевља, су обављани кроз радове на текућем одржавању локалних и некатегорисаних путева, као и одржавању путева који нису у Регистру локалних и некатегорисаних путева, који су се одржавали у љетњој сезони, док је извршавање послова на зимском одржавању и обављање радова током зиме зависило од снијежних падавина и временских услова.

#### а) Текуће одржавање локалних и некатегорисаних путева

##### 1. Одржавање локалних и некатегорисаних путева

Програмом рада за 2025. годину, који је усвојио Одбор директора Друштва и на који је сагласност дала СО Пљевља, планирани су задаци и прецизирани путни правци, које је у 2025. години требало да изврши и санира Друштво.

На самом почетку сезоне санације путева и извођења радова на текућем одржавању, а у циљу реализације обавеза утврђених Одлуком о општинским и некатегорисаним путевима, радови на редовном одржавању општинских путева, поред осталог, обухватали су преглед, утврђивање и оцјену стања општинских путева.

**За радове текућег одржавања ДОО „Локални путеви“ Пљевља користило је следећу механизацију:**

Врста машине	Број машина
CAT утоварна кашика	1
Hyundai утоварна кашика	1
Volvo камион 6x4	2
Iveco камион 6x4	2
Man камион 8x4	2
Iveco камион 8x4	3
Iveco камион 4x2	1
Mercedes Atego камион 4x4	1
Комбинована машина	1
CAT грејдер	1
HVM грејдер	1
CAT ваљак вибрациони	2
Jotodeer трактор	1
Hartl дробилица за камен	1
Hyundai багер	1
Liebherr багер	1
LiuGong багер	1
Mercedes доставно возило	1
Renault доставно возило	1
Isuzu теренско возило	1
Dacia теренско возило	1
Hyundai Santa FE путничко возило	1
Нисконосећа приколица	1
<b>УКУПНО:</b>	<b>29</b>

У табелама 1. и 2. дати су прегледи локалних и некатегорисаних путева које је, према Одлуци Скупштине општине Пљевља, одржавало Друштво током периода извјештавања:

**Табела 1.**

*Локални путеви*

Редни бр.	Путни правац	Дужина у км	Асфалт	Макадам	Уграђена количина тампона у м <sup>3</sup>
1.	Везишница-Бобово-Граница БиХ	50,00	13,20	36,80	135
2.	Пољана-Барит-Ковачевићи-Тројан-БиХ	34,00	27,50	6,50	48
3.	Градац-Шула	20,00	10,425	9,575	-

4.	Косаница-Крупце-Рељин камен	17,352	15,65	1,702	40
5.	Оџак-Суво поље	20,50	2,50	18,00	1.244
6.	Вруља-Тудежине	12,00	7,80	4,20	18
7.	ТЕ „Плевља“ -Брана Отиловићи	7,00	7,00	-	-
8.	Махмутова чесма-Дријељевина	8,00	-	8,00	270
9.	Трлица-Адровићи	8,00	8,00	-	-
10.	Попов до-Вишњица	15,00	2,50	12,50	196
11.	Матаруге-Мејданице	8,00	1,00	7,00	-
12.	Вруља-Марина Шума	1,00	1,00	-	-
13.	Ђурашевац-Премћани - Вашково	11,10	6,14	4,96	60
14.	Ранче поље-Обарде	6,00	6,00	-	24
15.	Горњи мост-ТЕ „Плевља“	4,00	4,00	-	-
16.	Косаница-Бобово	21,40	5,65	15,75	682
17.	Ђурђевића Тара-Левевер Тара	5,00	4,482	0,518	216
18.	Оџак-Потпеће	2,50	2,50	-	53
19.	Горњи мост-Рабитље	4,00	-	4,00	-
20.	Потрлица-Заград	3,00	3,00	-	-
21.	Катрана-Школа у Какмужима	2,70	2,18	0,52	-
22.	Срданов Гроб-Бушње	3,00	3,00	-	-
23.	Готовуша-Дабовина	3,00	3,00	-	-
24.	Доња Брвеница-Кукањ	2,30	2,30	-	-
25.	Мост на Везишници-Мост на Володери	7,50	7,50	-	-
26.	Матаруге-Козица	7,00	7,00	-	18
27.	Ранче-ОШ Марића Градина	3,00	3,00	-	-
28.	Вилићи-Зекавице	0,80	0,80	-	-
29.	Косаница-Варине	7,00	0,48	6,52	53
30.	Жидовићи-Гај	0,603	0,603	-	-
31.	Рудница-Заглавице	1,00	0,30	0,70	-
32.	Оревине-Ђурђевице - Клисмерине	2,50	2,45	0,05	5
33.	Водице-Ненадићи	3,50	3,50	-	-
34.	Враца-Поблаће	5,00	5,00	-	-
35.	Диздарице-Зеница	1,00	0,40	0,60	10
36.	Глисница-Јакупов Гроб-Рађевићи	7,80	7,80	-	15
37.	Мијаковићи-Лијеска	3,12	2,00	1,12	-
38.	Диздарице-Шумане	2,50	2,50	-	-
39.	Срданов Гроб-Вијалица-Југово	4,526	2,90	1,626	162
40.	Вилићи-Дубочица	5,30	2,95	2,35	-
41.	Готовуша-Гуњачина Главлица	7,726	3,28	4,446	-
42.	Доња Рудница-Милунићи	3,732	2,53	1,202	-
43.	Кракалице-Бреза	6,56	-	6,56	36
44.	Куће Кљајевића-Манастир Светог Архангела Ђ. Тара	2,50	2,50	-	68
45.	Батајица-Школа у Маочу	3,20	0,50	2,70	-

46.	Володер-Бабина Пећина	6,559	1,99	4,569	216
47.	Бабића Поље-Школа у Пандурици	1,20	1,20	-	-
48.	Доња Брвеница-Плијешевина	7,00	3,73	3,27	2.029
49.	Крушево-Планско брдо	3,041	3,041	-	-
50.	Тајића брдо-Савова локва	1,63	1,48	0,15	36
51.	Гачевића долина-Петров до- Цвјетино брдо	6,408	2,908	3,50	18
	<b>УКУПНО :</b>	<b>380,557</b>	<b>211,169</b>	<b>169,388</b>	<b>5.652</b>

На слици 1. Приказано је одржавње локалног пута у оквиру текућег одржавања путева



Слика 1. Одржавање локалног пута

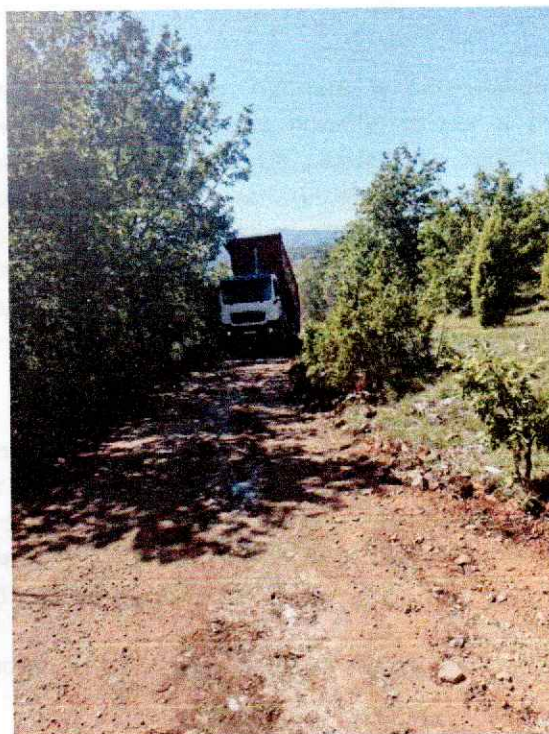
Табела 2.

*Некатегорисани путеви*

Редни бр.	Путни правац	Дужина у км	Асфалт	Макадам	Уграђена количина тампона у м <sup>3</sup>
1.	Бабина Пећина-Пољана	2,50	-	2,50	-
2.	Танића Брдо-Пољана	2,00	-	2,00	-
3.	Рудница-Црни Врх	6,00	1,60	4,40	12
4.	Доња Брвеница-Клијен	1,30	0,50	0,80	-
5.	Нанге-Височке	1,00	-	1,00	-
6.	Бољанићи-Језеро	1,90	0,50	1,40	654
7.	Везишница-Комини	0,60	0,60	-	-
8.	Мрзовићи-Зеница- Бошчиновићи	6,00	0,90	5,10	-
9.	Матаруге-Коријен	10,00	0,80	9,20	-
10.	Кошудо-Миљевићи- Дулановина	5,00	-	5,00	-
11.	Кошудо-Брана Отиловићи	10,00	1,40	8,60	-
12.	Вијенац-Гробље у Вијенцу	1,00	1,00	-	-
13.	Суви Поток-Гробље у Вијенцу	2,00	-	2,00	-
14.	Плијешевина-Вишњица	10,00	-	10,00	-
15.	Тикава-Орља	5,00	0,50	4,50	12

16.	Градац-Бољанићи	6,00	1,28	4,72	92
17.	Јазишта-Боровица-Врање Брдо	3,50	3,30	0,20	-
18.	Просијек-Милаковци-Вис	3,50	0,40	3,10	538
19.	Просијек-ОШ Велике Крће	2,50	-	2,50	-
20.	Кућа М.Чепића-Шљиванско	4,00	-	4,00	-
21.	Метаљка-Граница РС	4,00	-	4,00	-
22.	Ровине-Лађана	4,00	2,235	1,765	-
23.	Врање брдо-Горње село	3,50	0,50	3,00	30
24.	Врање брдо-Пауче	2,50	0,20	2,30	72
25.	Премћанско брдо-Манастир Довоља	4,00	-	4,00	-
26.	Пушоњски до-Репишта	1,10	1,00	0,10	-
27.	Дубочица-Језеро	0,50	-	0,50	-
28.	Ђурашевац-Чавањ	1,526	-	1,526	-
29.	Потпеће-Кујава	0,70	-	0,70	-
30.	Потковач-Г. Дубац-Д. Дубац	4,50	-	4,50	1.365
<b>УКУПНО :</b>		<b>110,126</b>	<b>16,715</b>	<b>93,411</b>	<b>2.775</b>

На слици 2. Приказано је одржавање некатегорисаног пута у оквиру текућег одржавања путева.



Слика 2. Одржавање некатегорисаног пута

Санација локалних и некатегорисаних путева примарно је вршена машинским путем, међутим, санација ударних рупа је вршена и ручним путем, радом путарске службе, која је била ангажована и на санацији пропуста, ископу одводних канала, изради банкина и раскресивању жбуња и ниског растиња дуж путева.

На слици 3. Приказан је рад путарске службе.



Слика 3. Путарска служба

## 2. Одржавање путева који нису у Регистру локалних и некатегорисаних путева

Споразумом о успостављању Машинског прстена и преузимањем механизације коју је обезбједила Европска унија и Министарство пољопривреде и руралног развоја, Општина Пљевља је преузела обавезу да интензивира радове на одржавању путева на руралном подручју, који нису у Регистру локалних и некатегорисаних путева, а све у циљу побољшања комплетне инфраструктуре мјесних заједница на сеоском подручју Општине. У том циљу ДОО „Локални путеви“ Пљевља је у координацији са Секретаријатом за комунално-стамбене послове, саобраћај и воде Општине Пљевља, као и са представницима сеоских мјесних заједница, спроводило активности на утврђивању потреба и приоритета на санацији прилазних путева.

Приликом радног ангажовања у Општини, кроз рад Друштва, у складу са Програмом рада, механизација из Машинског прстена је кориштена паралелно са постојећом механизацијом Друштва и била је укључена на пословима санације локалних и некатегорисаних путева, како оних које је као такве утврдила Одлуком Скупштина општине Пљевља, тако и оних који нису у Регистру локалних и некатегорисаних путева.

У табели 3. дат је преглед путева који су санирани, а нису у Регистру локалних и некатегорисаних путева.

**Табела 3.**

### Путеви који су санирани, а нису у Регистру локалних и некатегорисаних путева

Редни бр.	Путни правац	Уграђена количина тампона у м <sup>3</sup>
1.	Санација пута код Манастира Свете Тројице у Пљевљима	228
2.	Санација пута у Црљеницама кућама Ненадића	1.138
3.	Санација пута у Косаници кућама Лековића	1.607

4.	Санација пута у Косаници кућама Дамјановића	354
5.	Санација пута у Жидовићима кућама Газдића	192
6.	Санација пута у Потпећу кућама Марковића и Ћосовића	396
7.	Санација пута у Потпећу кућама Ћосовића и Вуковића	528
8.	Санација пута у Потпећу кућама Дамјановића и Чутурића	234
9.	Санација пута гробљу у Страховом Долу	120
10.	Санација пута у Коминима кућама Соковића	249
11.	Санација пута у Горњем селу кућама Хрковића	456
12.	Санација пута Комини – Видре	569
13.	Санација пута у Горњем селу кућама Шљиванчанина	72
14.	Санација пута Вилићи – Расно – Иваново поље	558
15.	Насипање пута Расно – Мијаковићи	1.181
16.	Санација пута у Потпећу кућама Бојовића	198
17.	Санација пута у Потпећу кућама Нухановића	242
18.	Санација пута у Потпећу кућама Софтића и Чутурића	155
19.	Санација пута у Потпећу кућама Манојловића	232
20.	Санација пута у Потпећу кућама Ћосовића	39
21.	Санација пута гробљу у Црнобору	289
22.	Санација пута Оџак – Катун	307
23.	Санација пута у Крушеву школа – куће Церовића	72
24.	Санација паркинга погона предузећа на Гукама	219
25.	Санација пута у Црљеницама кућама Ђенисијевића	58
26.	Санација пута у Оџаку кућама Сандића	118
27.	Санација пута у Катуну кућама Љуца	138
28.	Санација пута у Бошчиновићима кућама Миличића	336
29.	Санација пута у Бошчиновићима кући Аничића	254
30.	Санација пута у Бошчиновићима кућама Демировића	108
31.	Санација пута у Бошчиновићима кућама Бојовића	180
32.	Санација пута у Бошчиновићима кућама Гогића и Дробњака	348
33.	Санација пута у Бошчиновићима кућама Баланџића и Лазаревића	288
34.	Санација пута у Бошчиновићима кућама Џидића и Миличића	440
35.	Санација пута Кордовина – Каљиг	682
36.	Санација пута у Катуну кућама Лаловића	123
37.	Санација пута у Станчанима кућама Лековића и Кувелића	452
38.	Санација пута Варине – Станчани	424
39.	Санација пута Косаница – Кошаре	482
40.	Санација пута Косаница – Доње Варине	477
41.	Санација пута Срданов гроб – Ступине	459
42.	Санација пута у Брвеници кућама Марјановића	121
43.	Санација пута у Брвеници кућама Нинковића, Рончевића и Терзића	191
44.	Санација пута у Брвеници кућама Цупара	464
45.	Санација пута у Глисница кућама Пејовића и Ковачевића	279
46.	Санација пута у Глисница кућама Мирковића	99
47.	Санација пута у Матаругама кућама Пурића	42
48.	Санација пута у Брвеници кућама Малиџана и Крваваца	648
49.	Санација пута у Брвеници кућама Вучетића и Дујовића	237

50.	Санација пута у Брвеници кућама Ментовића	1.282
51.	Санација пута у Матаругама кућама Картала	54
52.	Санација пута у Глибаћима кућама Вуковића	60
53.	Санација пута у Потковачу кућама Ненезића и Дробњака	483
54.	Санација пута Потковач – Пузићи	287
55.	Санација пута Пузићи – Буна	203
56.	Санација пута Потковач – Бјелошевина	268
57.	Санација пута Страхов до – Брекиња	261
58.	Санација пута Потковач – стари пут за Бјелошевину	203
59.	Санација пута у Бјелошевини кућама Ћеранића	290
60.	Санација пута у Страховом долу кућама Дробњака	150
61.	Санација пута у Страховом долу кућама Котлаја	293
62.	Санација пута у Потковачу кућама Гачевића	360
63.	Санација пута у Потковачу кућама Хреља	203
64.	Санација пута у Потковачу кућама Манојловића и Каровића	203
65.	Санација пута у Буни кућама Јеловаца	522
66.	Санација пута у Бољанићима кућама Бабића	120
67.	Санација пута Дубац – Плакала – Прошће	145
68.	Санација пута у Прошћу кућама Мијатовића и Фундуца	272
69.	Санација пута Задубље – Бразда	216
70.	Санација пута Зелена локва – Папића гробље	72
71.	Санација прикључних путева у Југову	162
72.	Санација пута Пипери – Тврдаковићи	204
73.	Санација пута у Горњем Дубцу кућама Живковића	673
74.	Санација пута у Преарима кућама Радовића	1.143
75.	Санација пута Потковач – Ђуле	1.116
76.	Санација пута Потковач – Кукавице	555
77.	Санација пута Потковач – Раишићи	300
78.	Санација пута у Раишићима кућама Алорића	340
79.	Санација пута у Потковачу кућама Даниловића	1.541
80.	Санација пута у Глисници кућама Вранеша	180
81.	Санација пута Рађевићи – Војтина	162
82.	Санација пута у Врби кућама Дујовића и Радовића	72
83.	Санација пута у Шулима кућама Ђуковића	36
84.	Санација пута Потковач – Зорловићи	1.068
85.	Санација пута Градац – излетише Мејтеф	36
86.	Санација пута у Которцу кућама Вранеша	36
87.	Санација пута Сланковине – Црно брдо	534
88.	Санација пута у Пањевима кућама Цвијовића	598
89.	Санација пута у Глисници кућама Цвијовића	594
90.	Санација пута Ковач – Чаушев до	465
91.	Санација пута гробљу у Зорловићима	360
92.	Санација пута Потковач – Зорловићи (други крак)	432
93.	Санација пута у Глисници кућама Ковачевића, Тошића и Марјановића	378
94.	Санација пута у Глисници кућама Ковачевића и Чепића	216
95.	Санација пута Бољанићи – Вис	631

96.	Санација пута у Глисници кућама Лаковића и Ковачевића	162
97.	Санација пута у Глисници кућама Пејовића	72
98.	Санација пута гробљу у Милаковцима	216
99.	Санација пута Иваново поље – Вилићи	450
100.	Санација пута у Которцу кућама Влаховљака	324
101.	Санација пута Бољанићи – Дуги до	144
102.	Санација путева Бољанићи – Засеље и Бољанићи – Плијеш	416
103.	Санација пута у Сланковини кућама Марјановића	90
104.	Санација пута гробљу у Малим Крћама	180
105.	Санација пута у Црљеницама кућама Ђондовића	72
106.	Уређење прилаза поред ријеке Ђехотине	90
107.	Санација пута Зелена локва – Краљичино брдо	633
108.	Санација пута Лијеска – Маоче – Вруља	1.417
109.	Санација пута у Маочу кућама Анђелића	166
110.	Санација пута у Лијесци кућама Чабаркапа и Цвијовића	270
111.	Санација пута у Маочу кућама Струњаша	211
112.	Санација пута у Лијесци кућама Бајића, Цвијовића и Живковића	642
113.	Санација пута у Речком брду кућама Ђаковића	685
114.	Санација пута Вруља – Мијаковићи	1.041
115.	Санација пута Срданов гроб – Гајине	133
116.	Санација прилазног пута у Дабовини кућама Лончара	272
117.	Санација пута у Кордовини кућама Тмушића и Цвијетића	436
118.	Санација пута у Кордовини кућама Тмушића, Грба и Цвијетића	630
119.	Санација пута у Кордовини кућама Бујака, Цвијовића и Шћепановића	171
	<b>УКУПНО:</b>	<b>43.783</b>

Количина тампона која је уграђена приликом санације путева у оквиру текућег одржавања за санацију локалних путева је **5.652 м<sup>3</sup>**, за санацију некатегорисаних путева **2.775 м<sup>3</sup>** и за санацију путева који нијесу у Регистру локалних и некатегорисаних путева **43.783 м<sup>3</sup>**, што укупно износи **52.210 м<sup>3</sup>** тампона.

Током извођења радова на санацији и одржавању локалних и некатегорисаних путева, Друштво се сусретало са посебном и врло озбиљном врстом проблема, која изазивају возила за превоз дрвне грађе, чија осовинска оптерећења прелазе дозвољене вриједности и која нису прилагођена техничким карактеристикама путева. Друштво се ангажовало и на санацији оштећења која су настала и на овај начин, међутим, објективно није се у могућности да се санирају сва ова веома велика оштећења која, на појединим дионицама, чак онемогућавају проходност.

У табели 4. дат је преглед утроска горива током текућег одржавања путева.

**Табела 4.**

Возило-машина	Утрошено литара Д2 и БМБ
Hyundai утоварна кашика PV AA 87	8.806
Volvo камион PV CG 187	2.538
Volvo камион PV CG 188	3.402
Iveco камион PV CG 214	3.098
Iveco камион PV CG 215	3.076
Man камион PV BE 616	4.702
Man камион PV BE 665	4.772
Iveco камион PV BF 196	3.220
Mercedes atego камион PG MN 680	3.377
Iveco камион PV BG 517	1.062
CAT грејдер PV AV 94	2.358
HMB грејдер PG AR 17	2.325
CAT ваљак вибрациони PG AB 21	1.849
CAT ваљак вибрациони PV AA 98	2.480
Mercedes доставно возило PV AP 867	1.269
Renault доставно возило PV CG 192	1.909
Isuzu теренско возило PV BE 699	1.211
Hyundai Santa Fe путничко возило PV AU 908	1.908
Dacia теренско возило PV BF 119	534 (БМБ)
<b>УКУПНО:</b>	<b>53.362 (Д2) 534 (БМБ)</b>

У табели 5. дат је преглед количине превезеног и уграђеног тампона на путним правцима на којима су вршене припреме за асфалтирање општинских путева.

**Табела 5.**

Ред бр.	Путни правац	Укупно м <sup>3</sup>
1.	МЗ Црљенице главни пут – Кошудол	144
2.	МЗ Матаруге наставак пута за Меандре Ђехотине	738
3.	МЗ Црљенице наставак пута према гробљу Терзића (Сажихи)	588

4.	МЗ Црљенице наставак пута Камберски до – Ђуверовићи	210
5.	МЗ Оџак наставак пута према Уремовићима	198
6.	МЗ Оџак Потпеће – Лаз	258
7.	МЗ Отиловићи наставак пута Вилићи – Дубочица	258
8.	МЗ Маоче наставак пута Мијаковићи – Кордовина	270
9.	МЗ Козица наставак пута	450
10.	МЗ Матаруге наставак асфалтирања Цвијетино брдо – Роганице	234
11.	МЗ Маоче асфалтирање Подборова – Борова	186
12.	МЗ Отиловићи асфалтирање пута школа – према брани	222
13.	МЗ Хоћевина наставак асфалта Володер – Бабина пећина	216
14.	МЗ Отиловићи и Вијенац наставак асфалта – куће Гачевића	234
15.	МЗ Матаруге главни пут – Црква Св. Прокопија	132
16.	МЗ Маоче наставак Митровића врело – Бујишка Бреза	492
17.	МЗ Оџак главни пут – куће Ајановића	84
18.	МЗ Косаница наставак пута Краљева Гора – Глибаћи	570
19.	МЗ Крушево школа Крушево – Лађана	654
20.	МЗ Бобово пут Глибаћи – Бобово	546
21.	МЗ Забрђе главни пут – куће Лончара и Савичина (Рабитље)	180
22.	МЗ Комини наставак пута према Видрама лијеви крак	528
23.	МЗ Гуке Дајевића Хан – Бакрењаче	372
24.	МЗ Југово погон „Леовац“ – Задубље	288
25.	МЗ Жидовићи главни пут – Ропоч	252
26.	МЗ Оџак правац кроз Водоплав према Потпећу	288
27.	МЗ Забрђе пут према сеоском гробљу у Зеници	576
28.	МЗ Косаница Дрљино брдо – куће Глушчевића	162
29.	МЗ Косаница – куће Мрдака	252
30.	МЗ Косаница реконструкција пута према школи (насељу) у Косаници	36
31.	МЗ Косаница магистрални пут – школа у Ђурђевића Тари	198
32.	МЗ Косаница Ђурђевића Тара – Трешњица	252
33.	МЗ Козица наставак пута	234
34.	МЗ Матаруге наставак пута – Ратков До према гробљу	240
35.	МЗ Отиловићи и Вијенац Долинице – Мијаиловица	234
36.	МЗ Отиловићи и Вијенац Кошудол – школа Отиловићи	252
37.	МЗ Црљенице наставак пута Водице – Ненадићи	126
38.	МЗ Црљенице „Гараже“ – куће Брашанаца	198
39.	МЗ Југово Рудница – куће Вукојичића и Потпара	270

40.	МЗ Жидовићи Крејино врело – куће Ђуровића	234
41.	МЗ Југово Југоштица – Доње Југово	486
42.	МЗ Југово Росуље – куће Чоловића и Дамјановића	216
43.	МЗ Југово Задубље – Бразда	402
44.	МЗ Југово пут за Котлине – од бренте десно	216
45.	МЗ Готовуша – наставак пута Гнило брдо	216
46.	МЗ Готовуша наставак пута до Цркве Св. Василија	144
47.	МЗ Готовуша Баљеновац – куће Аранитовића и Клачара	180
48.	МЗ Готовуша Банчића брдо – наставак пута	162
49.	МЗ Бољанићи наставак пута Дубље – Повије (куће Лекића)	342
50.	МЗ Бољанићи Рађевићи од дома крак десно	288
51.	МЗ Бољанићи Бољанићи – Засеље	216
52.	МЗ Бољанићи Бољанићи – Језеро	216
53.	МЗ Побраће наставак пута	468
54.	МЗ Потковач наставак пута према Зорловићима	486
55.	МЗ Буковица Пипери – Тврдаковићи	180
56.	МЗ Буковица наставак пута према Крџавској ријеци	180
57.	МЗ Оџак Вилићи – Зекавице	288
58.	МЗ Косаница наставак према манастиру Св. Архангела Михаила	288
59.	МЗ Брвеница пут према школи	252
60.	МЗ Брвеница пут према Вучинићима	270
61.	МЗ Брвеница Примјенице – Чоловића воденица – Под Обреч	180
62.	МЗ Брвеница Готовушка ријека – Горња Брвеница	270
63.	МЗ Мељак Тикава – Трновице	216
64.	МЗ Шљиванско наставак пута Тикава – Плијешевина	432
65.	МЗ Бољанићи Глисница – Јакупов Гроб	450
66.	МЗ Градац наставак пута Бољанићи – Градац	216
67.	МЗ Бољанићи Рађевићи – Јагодин До	990
68.	МЗ Бољанићи Трговиште – куће Љиљанића	126
69.	МЗ Бољанићи Рађевићи – крак десно (сеоско гробље)	270
70.	МЗ Бољанићи Рађевићи – куће Љиљанића и Котлаја	270
71.	МЗ Бољанићи Просјек – Милаковци – Вис	162
72.	МЗ Градац пут према излетишту Мејтеф	270
73.	МЗ Бољанићи реконструкција пута Рађевићи – Страхов До	54
74.	МЗ Мељак наставак пута за Врбу	198
75.	МЗ Шула наставак према Петинама и Честину	180
76.	МЗ Шула Локва – Нанге	252
77.	МЗ Шула – куће Лакетића	54
78.	МЗ Крупице Бабића поље – куће Војиновића	360
	<b>УКУПНО:</b>	<b>22.302</b>

У табели 6. дат је преглед утрошка горива на превозу и уградњи тампона на путним правцима на којима су вршене припреме за асфалтирање општинских путева.

**Табела 6.**

Возило-машина	Утрошено литара Д2
Volvo камион PV CG 187	2.928
Volvo камион PV CG 188	3.890
Man камион PV BE 616	6.075
Man камион PV BE 665	5.244
Ivesco камион PV BF 196	6.751
Ivesco камион PV BG 112	6.205
Ivesco камион PV BG 349	4.309
Ivesco камион PV CG 214	2.980
Ivesco камион PV CG 215	3.480
CAT ваљак PV AA 98	7.766
CAT грејдер PV AV 94	6.768
<b>УКУПНО:</b>	<b>56.396</b>

На слици 4. приказан је пут припремљен за асфалтирање.



Слика 4. Припремљен пут за асфалтирање

Поред редовног одржавања путева, радило се и на следећим пословима (табела 7):

Табела 7.

## Изведени радови

Редни бр.	Опис послова	Утрошено вријеме у часовима
<b>I</b>		
<b>Грејдер CAT 140 GC AWD</b>		
1.	Равнање коловозне површине пута у Потпећу кућама Марковића	2
2.	Равнање коловозне површине пута Потпеће – Њивице	3
3.	Равнање коловозне површине путева у Ђурђевића Тари	10
4.	Равнање коловозне површине путева у Црљеницама кућама Деспотовића и Терзића	1,5
5.	Равнање коловозне површине путева у Црљеницама кућама Џуверовића, Росића, Унковића и Шљивића	2,5
6.	Равнање коловозне површине пута у Глисници кућама Тошића и Ковачевића	2
7.	Равнање коловозне површине пута у Брвеници кућама Чоловића и Џогаза	2
8.	Равнање коловозне површине пута у Лађани кућама Анђушића и Поповића	2
9.	Равнање коловозне површине пута у Отиловићима кућама Шаранчића	1
10.	Равнање коловозне површине пута у Црљеницама кућама Ђондовића	1
11.	Равнање коловозне површине путева у Премћанима према Манастиру Довоља и Чавњу кућама Војиновића	11
12.	Равнање коловозне површине путева у Косаници кућама Дамјановића и прилаза гробљу у Паћевини	3
13.	Равнање коловозне површине пута Лијеска – Маоче – Вруља	5
<b>УКУПНО:</b>		<b>46</b>
<b>II</b>		
<b>Грејдер НВМ ВГ 110 ТА-4</b>		
1.	Израда одводних канала поред пута у Потпећу кућама Ђосовића и Вуковића	4
2.	Равнање коловозне површине пута са израдом одводних канала на путу Косаница – Орнице	5
3.	Равнање коловозне површине пута у Бошчиновићима кућама Дробњака	3
4.	Равнање коловозне површине пута у Бошчиновићима кућама Џидића	2
<b>УКУПНО:</b>		<b>14</b>
<b>III</b>		
<b>Вибрациони ваљак CAT PV AA 98</b>		
1.	Ваљање платоа код Дебеле чесме	3
2.	Ваљање коловозне површине пута Потпеће – Њивице	3
3.	Ваљање коловозне површине путева у Црљеницама кућама Терзића и Деспотовића	1,5

4.	Ваљање коловозне површине путева у Црљеницама кућама Џуверовића, Росића, Унковића и Шљивића	2,5
5.	Ваљање коловозне површине пута у Лађани кућама Анђушића и Поповића	2
6.	Ваљање коловозне површине пута Лијеска – Маоче – Вруља	3
<b>УКУПНО :</b>		<b>15</b>
<b>IV</b>		
<b>Вибрациони ваљак CAT PG AB 21</b>		
1.	Ваљање коловозне површине пута код Манастира Свете Тројице у Пљевљима	4
2.	Ваљање коловозне површине Зетске улице на Гукама	1
3.	Ваљање коловозне површине путева у Потпећу	14
4.	Ваљање платоа у Котлинама	6
5.	Ваљање коловозне површине пута у Отиловићима кућама Шаранчићи	1
6.	Ваљање коловозне површине пута у Чавњу кућама Војиновића	3
7.	Ваљање коловозне површине пута у Црљеницама кућама Ђондовића	1
8.	Ваљање коловозне површине путева у Прошћу кућама Фундуца и Мијатовића	3
9.	Ваљање коловозне површине путева Обарде – Вуково брдо – Стрмећица и Вуково брдо – Роганице	4
<b>УКУПНО :</b>		<b>37</b>
<b>V</b>		
<b>Volvo камион PV CG 187</b>		
1.	Превоз багера Гајине – Пљевља	1
2.	Превоз багера Пљевља – Манастир Свете Тројице	1,5
3.	Превоз грађевинске машине Градир Шула – Пљевља	4
4.	Превоз багера Манастир Свете Тројице – Црљенице (куће Ненадића)	1
5.	Превоз багера у Црљеницама (куће Ненадића – куће Лазаревића)	1,5
6.	Превоз ваљка Пљевља – Даниловград (поправка)	8,5
7.	Превоз ваљка и шљаке Пљевља – Косаница	3
8.	Превоз ваљка Косаница – Пљевља	1
9.	Превоз багера Црљенице – Пљевља	1,5
10.	Превоз багера Пљевља – Расно	1,5
11.	Превоз багера Расно – Потпеће	1
12.	Превоз мљевеног тампона Расно – црква у Матаругама	1,5
13.	Превоз комбиноване машине Поблаће – Пљевља	2
14.	Превоз багера Потпеће – Гајине	1,5
15.	Превоз тракторске приколице Подгорица – Пљевља	7
16.	Превоз ваљка Видре – Оџак	1
17.	Превоз багера Гајине – Тикава	2,5
18.	Превоз ваљка Пљевља – Страхов до – Пљевља	2
19.	Превоз комбиноване машине Пљевља – Враца – Пљевља	3
20.	Превоз материјала из Гајина за Војску Црне Горе	1
21.	Превоз материјала у Потковачу кућама Дробњака	8

22.	Превоз отпадног материјала са позајмишта Расно	7
23.	Превоз камиона PV CG 214 у Даниловград (поправка)	7
24.	Превоз комбиноване машине Расно – Тикава	1,5
25.	Превоз комбиноване машине Потпеће – Потковач – Пљевља	3
26.	Превоз ваљка Оџак – Дебела чесма	3
27.	Превоз багера Пљевља – Брвеница	4
28.	Превоз багера Дајевића Хан – Горње село	1,5
29.	Превоз цијеви Гуке – колектор у Жидовићима	1
30.	Превоз багера Буковица – Бољанићи	3
31.	Превоз ваљка Оџак – Котлине	1,5
32.	Превоз ваљка Пљевља – Мијаковићи – Каљиг	1,5
33.	Превоз ваљка Косаница – Пљевља	1
34.	Превоз ваљка Пљевља – Варине	1,5
35.	Превоз ваљка Варине – Оџак	1
36.	Превоз ваљка Оџак – Трлица	1,5
37.	Превоз ваљка Трлица – Матаруге	1
38.	Превоз багера Термоелектрана – Љуће (куће Вуковића)	1
39.	Превоз ваљка Зорловићи – Пипери	2
40.	Превоз багера Куковице – Потковач	1
41.	Превоз ваљка Крџавска ријека – Вилићи	3
42.	Превоз багера Боровица – Бољанићи	1,5
43.	Превоз ваљка Глибаћи – Ђурђевића Тара	3
44.	Превоз камиона PV CG 188 Бољанићи – Пљевља	3
45.	Превоз камиона PV CG 188 Пљевља – Даниловград (поправка)	7
46.	Превоз ваљка Пљевља – Рађевићи	2
47.	Превоз ваљка Потковач – Бољанићи	1,5
48.	Превоз ваљка Бољанићи – Јагодин до – Потковач	2
49.	Превоз комбиноване машине Водовода Пљевља – Матаруге – Пљевља	4
50.	Превоз ваљка Пљевља – Обарде – Пљевља	4
51.	Превоз ваљка Пљевља – Рађевићи и превоз багера Бољанићи – Потковач	2
52.	Превоз грађевинске машине Пљевља – Градир Шула	3
53.	Превоз багера Потковач – Пљевља	2
54.	Превоз багера Бољанићи – Дабовина	1
55.	Превоз материјала од старе куће у Дабовини	6
56.	Превоз багера у Краљевој Гору и превоз материјала од проширења кривине пута у Краљевој Гори	6
57.	Превоз материјала од проширења кривине пута у Краљевој Гори	45
58.	Превоз ваљка Брвеница – Крупице	2
59.	Превоз ваљка Крупице – Вилићи	1,5
60.	Превоз комбиноване машине Бољанићи – Пљевља	1,5
61.	Превоз ваљка Вилићи – Пљевља	1
62.	Превоз ваљка Пљевља – Рађевићи	1,5
63.	Превоз ваљка Рађевићи – Лијеска	2
64.	Превоз багера Гајине – Мијаковићи	2
<b>УКУПНО :</b>		<b>206,5</b>

<b>VI</b>		
<b>Volvo камион PV CG 188</b>		
1.	Превоз материјала из Гајина за Војску Црне Горе	1
2.	Превоз ваљка Пљевља – Даниловград (поправка)	7
3.	Превоз ваљка Пљевља – Ступине	1
4.	Превоз ваљка Матаруге – Црљенице	2
5.	Превоз ваљка Срданов гроб – Бољанићи и превоз багера Бољанићи – Какмуже	3
6.	Превоз ваљка Глисница – Пљевља	2
7.	Превоз ваљка Пљевља – Даниловград (поправка)	7
8.	Превоз багера Какмуже – Врање брдо и превоз ваљка Трлица – Оџак	2
9.	Превоз ваљка Кордовина – Подборова – Брвеница	3
10.	Превоз ваљка Брвеница – Отиловићи	2
11.	Превоз ваљка Отиловићи – Бујишка Бреза	1,5
12.	Превоз багера Врање брдо – Страхов До	3,5
13.	Превоз ваљка Бујишка Бреза – Козица и назад	2,5
14.	Превоз ваљка Косаница – Вилићи – Хоћевина	1,5
15.	Превоз ваљка Хоћевина – Брвеница	1,5
16.	Превоз ваљка Брвеница – Глибаћи	2
17.	Превоз ваљка Лађана – Подборова и назад	2
18.	Превоз ваљка Лађана – Хоћевина – Пљевља	2,5
19.	Превоз ваљка Бобово – Вијенац – Пљевља	3
20.	Превоз ваљка Пљевља – Бобово	1,5
21.	Превоз ваљка Бобово – Пљевља	1,5
22.	Превоз комбиноване машине Пљевља – Потковач	2,5
23.	Превоз ваљка Зеница – Косаница и превоз комбиноване машине Пљевља – Вруља	3
24.	Превоз багера Потковач – Доње Југово	2,5
25.	Превоз багера Југово – Потковач и превоз камиона PV CG 187 Потковач – Пљевља	3
26.	Превоз ваљка Тара – Матаруге	3
27.	Превоз ваљка Матаруге – Вијенац	1
28.	Превоз ваљка Вијенац – Отиловићи	1
29.	Превоз камиона PV CG 187 Пљеваља – Подгорица (поправка)	7
30.	Превоз ваљка Косаница – Ђурашевац – Пљевља	1,5
31.	Превоз ваљка Бољанићи – Потковач	1,5
32.	Превоз грејдера НВМ Пљевља – Дубац	3
33.	Превоз багера Страхов До – Буковица	1,5
34.	Превоз комбиноване машине Володер – Брвеница и превоз грејдера НВМ Бољанићи – Пљевља	4
35.	Превоз ваљка Пљевља – Бунетина и превоз багера Краљева Гора – Пљевља	2
36.	Превоз багера Бољанићи – Гајине и превоз багера Пљевља – Потпеће	3
37.	Превоз ваљка Пљевља – Црљенице и назад	2
38.	Превоз ваљка Мијаковићи – Лијеска	1,5
39.	Превоз комбиноване машине Пљевља – Лијеска	2
40.	Превоз багера Лијеска – Буковица	4

41.	Превоз машине за израду банкина Пљевља – Бољанићи и назад	2
42.	Превоз комбиноване машине и ваљка Дабовина – Пљевља	3
43.	Превоз багера Потпеће – Кордовина и превоз багера Буковица – Брекиња	6
44.	Превоз ваљка Кордовина – Пљевља	2
<b>УКУПНО :</b>		<b>115</b>
<b>VII</b>		
<b>Iveco камион PV CG 214</b>		
1.	Превоз материјала од одводног канала поред пута Оџак – Суво Поље	28
<b>УКУПНО :</b>		<b>28</b>
<b>VIII</b>		
<b>MAN камион PV BE 616</b>		
1.	Превоз материјала од проширења кривине пута у Краљевој Гори	33
<b>УКУПНО :</b>		<b>33</b>
<b>IX</b>		
<b>Mercedes atego камион PG MN 680</b>		
1.	Превоз материјала од проширења пута Везишница – Крушево	7
2.	Превоз материјала на пут Крупице – Лупоглав – куће Бошковића	8
3.	Превоз земље од клизишта у Леовом брду	8
4.	Превоз земље од чишћења канала у Рабитљу	3
5.	Превоз материјала од проширења кривине пута у Краљевој Гори	12
6.	Превоз материјала за потребе Водовода Пљевља	4
7.	Превоз материјала од уређења платоа гробља у Мрзовићима	20
<b>УКУПНО :</b>		<b>62</b>
<b>X</b>		
<b>Комбинована машина CASE PV CG 203</b>		
1.	Ископ одводног канала поред пута Огњиште – Балкан	12
2.	Закопавање угинуле стоке у Зековицама	3
3.	Равнање прилазног пута на Рудници кућама Лаковића	5
4.	Проширење кривине на путу Везишница – Крушево	7
5.	Постављање цијеви за пропуст и загртање истих у Црљеницама кућама Лазаревића	6
6.	Равнање коловозне површине пута Поблаће – Креће	5
7.	Израда прилазног пута у Поблаћу кућама Газдића	5
8.	Равнање коловозне површине пута Бушње – Ропоч	5
9.	Утовар и разгртање материјала Ђурђевића Тара – Левер Тара	16
10.	Равнање коловозне површине пута у Поблаћу кућама Пријовића	5
11.	Поставање цијеви за пропуст и загртање истих у Потпећу кућама Ђосовића	7
12.	Поставање цијеви за пропуст и загртање истих у Потпећу кућама Чутурића и Дамјановића	3

13.	Ископ одводног канала поред пута Оџак – Суво Поље	83
14.	Равнање коловозне површине пута Врање брдо – Пауче	4
15.	Чишћење пропуста за воду и равнање коловозне површине пута у Бобову	6
16.	Израда косине пута Расно – Мијаковићи	7
17.	Утовар и разгртање материјала у Потковачу кућама Дробњака	3
18.	Израда прилазног пута на Гукама кућама Пушоња	10
19.	Чишћење пропуста за воду пута Тикава – Володер	5
20.	Израда прилазног пута у Плијешевини кућама Лакетића	14
21.	Израда прилазног пута на Тикави кућама Леоваца	13
22.	Израда прилазног пута у Коминима кућама Остојића	8
23.	Израда прилазног пута на Дајевићима кућама Живковића	7
24.	Постављање цијеви за пропуст и загртање истих у Видрама кућама Станића и Папића	6
25.	Израда прилазног пута у Дорњој Рудници кућама Вранеша	9
26.	Израда прилазног пута у Зекавицама кућама Перовића	8
27.	Ископ одводног канала поред пута у Видрама кућама Станића и Папића	6
28.	Равнање паркинг простора Локалних путева на Гукама	15
29.	Проширење пута и кривине у Бошчиновићима кућама Џидића	7
30.	Израда прилазног пута у Козици кућама Гачевића	6
31.	Равнање платоа за сеоски дом у Козици	8
32.	Ископ одводног канала поред пута у Бошчиновићима	12
33.	Ископ одводних канала у Станчанима	14
34.	Израда прилазног пута у Станчанима кућама Зорића	8
35.	Израда прилазног пута у Рабитљу кућама Сокића	9
36.	Равнање коловозне површине пута Мрзовићи – Јасен	1
37.	Постављање цијеви за пропуст и загртање истих у Брвеници кућама Џогаза	8
38.	Израда прилазног пута у Великим Крћама кућама Аранитовића и Клачара	7
39.	Израда прилазног пута и исправљање кривине у Какмужима кућама Бајчета	9
40.	Ископ одводног канала поред пута Везишница – Крушево	25
41.	Израда прилазног пута на Врбици кућама Стељића	7
42.	Равнање коловозне површине пута Дробњаци – Врање Брдо и прилазног пута на Срдановом гробу кућама Вујановића	10
43.	Постављање цијеви за пропуст и загртање истих на путу Бушње – Ропоч	5
44.	Уклањање мљевеног тампона испод дробилице на Бољанићима	107
45.	Постављање цијеви за пропуст, загртање истих и ископ одводних канала поред пута у Глисници кућама Цупара	6
46.	Израда прилазног пута у Поткрајцима кућама Цвијовића	7
47.	Израда прилазног пута на Бакрењачама кућама Јечменица и ископ одводних канала поред пута у Брвеници кућама Ментовића	11

48.	Равнање коловозне површине пута на Рудници кућама Милића	4
49.	Израда прилазног пута у Црљеницама кућама Унковића	8
50.	Израда косине пута иза поште код куће Дробњака	7
51.	Израда прилазног пута у Готовуши кућама Бељкаша и Марића	8
52.	Равнање коловозне површине пута и ископ одводних канала поред пута у Вруљи кућама Перуничкића	10
53.	Чишћење пропуста за воду и ископ одводног канала поред пута Везишница – Хоћевина	5
54.	Израда прилазног пута са проширењем истог у Потковачу кућама Хреља	7
55.	Проширење пута у Потковачу кућама Манојловића	2
56.	Постављање цијеви за пропуст, загртање истих и ископ одводних канала поред пута у Доњем Југову	8
57.	Равнање платоа код цркве у Сречању	5
58.	Равнање коловозне површине пута и исправљање кривине у Побраћу кућама Тошића	10
59.	Радови код сеоског дома у Рађевићима	9
60.	Равнање коловозне површине пута Потковач – Буле	6
61.	Припрема материјала у Ђулима за санацију пута	6
62.	Припрема материјала у Потковачу засеок Улица за санацију путева	10
63.	Уређење платоа код гробља у Мрзовићима	25
64.	Израда прилазног пута помоћној згради у Дабовини кућама Лончара	9
65.	Израда прилазног пута у Потковачу кућама Хреља	16
66.	Израда пута на Металци кућама Мирковића и Радовића	41
67.	Постављање цијеви за пропуст и загртање истих у Побраћу	9
68.	Равнање платоа код сеоског дома у Милаковцима	3
69.	Уклањање оштећеног дијела асфалта пута Рађевићи – Страхов До	7
70.	Ублажавање кривине путу у Рађевићима кућама Пријовића	12
<b>УКУПНО :</b>		<b>777</b>
<b>XI</b>		
<b>Утоварна кашика Hyundai 757-9S</b>		
1.	Припрема материјала на Гајинама за санацију путева	32
2.	Равнање коловозне површине пута у Видрама кућама Хрковића	6
3.	Равнање коловозне површине пута у Страховом Долу	4
4.	Утовар камиона са припремом материјала на Гајинама	20
5.	Равнање коловозне површине пута Крупице – Лупоглав	10
6.	Уклањање мљевеног тампона испод дробилице на Бољанићима	73
7.	Израда прилазног пута на Катуну кућама Љуца	6
8.	Израда прилазног пута у Ступинама кућама Лончара	8
9.	Уклањање одрона са пута Буковица – Чардак – куће Котлаја	8

10.	Равнање коловозне површине пута и исправљање кривине у Прошћу кућама Фундуца	5
11.	Равнање коловозне површине пута гробљу у Прошћу	2
12.	Равнање коловозне површине пута у Потковачу кућама Живковића	10
13.	Равнање коловозне површине пута у Преарима кућама Радовића	6
14.	Израда прилазног пута у Ђулима	6
15.	Равнање коловозне површине пута гробљу у Рајишићима	6
16.	Проширење пута на Пањевима кућама Цвијовића	2
17.	Проширење пута у Бољанићима кућама Боровића	2
18.	Проширење пута у Великим Крћама кућама Пивљанина	4
19.	Утовар камиона на Бољанићима	3
20.	Израда прилазног пута позајмишту материјала у Речком Брду	5
21.	Равнање коловозне површине пута Ђаковићи – Бељковићи	3
<b>УКУПНО :</b>		<b>221</b>
<b>XII</b>		
<b>Утоварна кашика CAT 938 G</b>		
1.	Уклањање мљевеног тампона испод дробилице у Расном и Бољанићима	800
<b>УКУПНО :</b>		<b>800</b>
<b>XIII</b>		
<b>Багер Hyundai 220LC-9</b>		
1.	Пробој и проширење пута код Манастира Свете Тројице	38
2.	Припрема материјала за санацију пута у Црљеницама кућама Ненадића	7
3.	Пробој пут у Црљеницама кућама Лазаревића	38
4.	Пробој пута у Црљеницама кућама Деспотовића	7
5.	Припрема материјала за санацију путева у Црљеницама	13
6.	Припрема материјала за мљевање у Расном	17
7.	Проширење пута у Потпећу кућама Дамјановића и Чутурића	35
8.	Припрема материјала у Потпећу за санацију путева	10
9.	Припрема материјала на Гајинама за санацију путева	25
10.	Израда прилазног пута у Тикави кућама Леоваца	19
11.	Пробој пута Тикава – Володер	36
12.	Припрема материјала за санацију путева у Володеру	23
13.	Пробој пута у Брвеници кућама Ментовића	67
14.	Припрема материјала за мљевање на Бољанићима	124
15.	Припрема материјала у Крушеву (Студено Врело) за санацију путева	7
16.	Припрема материјала за санацију путева у Грабовој орници	28
17.	Припрема материјала за санацију путева у Страховом Долу	64
18.	Проширење пута и исправљање кривине у Доњем Југову	24
19.	Припрема материјала за санацију путева у Буковици	14
20.	Проширење пута у Потковачу кућама Даниловића	33
21.	Припрема материјала за мљевање на Бољанићима	49
22.	Припрема материјала за санацију путева у Потковачу	17
23.	Ублажавање кривине пута у Краљевој Гори	90

24.	Пробој пута гробљу у Њивицама	23
25.	Припрема материјала за санацију путева у Потпећу	23
26.	Припрема материјала за санацију путева у Боровцу (Кордовина)	39
<b>УКУПНО :</b>		<b>870</b>
<b>XIV</b>		
<b>Багер Liebherr R936 NLC</b>		
1.	Припрема материјала за мљевање и дозирање дробилице у Расном	473
2.	Припрема материјала за мљевање и дозирање дробилице на Бољанићима	451
<b>УКУПНО :</b>		<b>924</b>
<b>XV</b>		
<b>Багер LiuGong CLG922E</b>		
1.	Припрема материјала за мљевање и дозирање дробилице на Бољанићима	144
2.	Утовар материјала од старе куће у Дабовини	6
3.	Припрема материјала на Гајинама за санацију путева	38
<b>УКУПНО :</b>		<b>188</b>
<b>XVI</b>		
<b>Трактор Jotodeer JT1504A</b>		
1.	Ископ канала у Градини кућама Чабаркапа	19
2.	Ископ канала поред пута Градина – Водно	30
3.	Ископ канала у Црљеницама кућама Џуверовића	7
4.	Ископ канала у Дабовини кућама Лончара	8
5.	Ископ канала поред путева у Бољанићима	21
6.	Ископ канала Бољанићи – Милаковци	22
7.	Ископ канала у Мијаковићима кућама Минића	4
8.	Ископ канала поред путева у Боровици	15
9.	Ископ канала у Мрзовичима кућама Кнежевића	4
10.	Ископ канала у Бобову	9
11.	Ископ канала у Готовуши кућама Бељкаша	12
12.	Ископ канала у Зеници кућама Крејовића	12
13.	Ископ канала поред путева у Козици	19
14.	Ископ канала поред путева у Потпећу	10
15.	Ископ канала у Шљиванском кућама Милића	6
16.	Ископ канала поред путева у Црљеницама	11
<b>УКУПНО :</b>		<b>209</b>

На слици 5. приказан је један од пробоја пута.



Слика 5. Пробој пута

У табели 8. дат је преглед рада дробилице за камен по мјесецима.

Табела 8.

Редни бр.	<i>Hartl PL 10/60</i> дробилица за камен	Утрошено вријеме у часовима
1.	Март	61
2.	Април	86
3.	Мај	93
4.	Јун	96
5.	Јул	115
6.	Август	98
7.	Септембар	126
8.	Октобар	90
9.	Новембар	36
10.	Децембар	71
	<b>УКУПНО :</b>	<b>872</b>

У табели 9. дат је преглед произведеног и утрошеног материјала од дробилице за камен.

Табела 9.

Редни бр.	<i>Изведени радови</i>	Укупно м <sup>3</sup>
1.	За асфалтну подлогу из позајмишта Расно	14.412
2.	За асфалтну подлогу из позајмишта Бољанићи	7.890
3.	За санацију путева из позајмишта Расно	626
4.	За санацију путева из позајмишта Бољанићи	5.800
	<b>УКУПНО :</b>	<b>28.728</b>

На слици 6. приказана је припрема материјала за мљевање у позајмишту.



Слика 6. Припрема материјала за мљењење у позајмишту

У табели 10. дат је преглед утрошка горива за претходне радове.

**Табела 10.**

Возило-машина	Утрошено литара Д2
CAT утоварна кашика PV AA 39	7.357
Hyundai утоварна кашика PV AA 87	3.360
Volvo камион PV CG 187	3.514
Volvo камион PV CG 188	2.218
Ivesco камион PV CG 214	530
Man камион PV BE 616	520
Mercedes atego камион PG MN 680	626
Комбинована машина PV CG 203	777
CAT грејдер PV AV 94	400
HBM грејдер PG AR 17	145
CAT ваљак PG AB 21	370
CAT ваљак PV AA 98	143
Hyundai 220LC-9 багер	18.274
Liebherr R936 NLC багер	16.157
LiuGong CLG922E багер	3.843
HARTL PL 10/60 дробилица за камен	18.378
Jotodeer JT1504A трактор	1.619
<b>УКУПНО :</b>	<b>78.231</b>

У табели 11. дат је преглед позајмишта из којих је обезбијеђен материјал за санацију путева.

**Табела 11.**

Редни бр.	Позајмишта са којих је коришћен материјал за санацију путева	Количина одвезеног материјала у м <sup>3</sup>
1.	Нула (Бољанићи)	5.800
2.	Варинско брдо	2.287
3.	Расно	4.221
4.	Страхов До	2.628
5.	Гајине	4.860
6.	Потпеће	1.024
7.	Бошчиновићи	1.334
8.	Мијаковићи	1.793
9.	Брвеница (Марјановићи)	121
10.	Брвеница (школа)	1.540
11.	Зорловићи	548
12.	Лијеска	2.376
13.	Катун	545
14.	Циганско брдо	1.182
15.	Косови (Страхов До)	1.586
16.	Володер	3.411
17.	Ђурђевића Тара	96
18.	Црнобори	398
19.	Буковица (Кукавице)	1.364
20.	Речко брдо	685
21.	Ђуле	380
22.	Пањеви (Бољанићи)	2.449
23.	Горњи Дубац	2.423
24.	Улица (Потковач)	3.438
25.	Глибаћи	194
26.	Боровац (Кордовина)	2.984
	<b>УКУПНО:</b>	<b>49.667</b>

#### б) Зимско одржавање путева

Зимско одржавање путева у 2025. години вршено је у мјесецима јануар, фебруар и март.

У оквиру припрема за зимско одржавање путева извршена је оправка поједине опреме и уређаја на механизацији, која је кориштена за чишћење снијега и одржавање путева у овом периоду, у чему је велику помоћ у варењу и ојачавању ножева за чишћење снијега дала ТЕ Пљевља.

Чишћење снијега на локалним и некатегорисаним путевима због климатских услова, које су карактерисале падавине и ниске температуре, захтјевало је посебне напоре. Чишћење се

вршило по приоритетима, при чему је највећи приоритет, без обзира којој групи приоритета је припадало, било чишћење путева гдје се десио смртни случај, затим у случајевима када је требало транспортовати болеснике, обезбиједити безбједан превоз ученика до појединих сеоских школа, као и у случајевима временских непогода, нестанка струје или других ванредних околности, тако да је кретање по путевима, у тим ситуацијама, било омогућено одмах.

**На зимском одржавању локалних и некатегорисаних путева била је ангажована механизација која је намијењена за ову врсту радова, а са којом располаже Друштво, и то:**

Врста машине	Број машина
CAT утоварна кашика	1
Hyundai утоварна кашика	1
Mercedes atego камион 4x4	1
Комбинована машина	1
Terrion трактор	1
Lovol трактор	1
CAT грејдер	1
Mercedes доставно возило	1
Renault доставно возило	1
Isuzu теренско возило	1
Hyundai Santa FE путничко возило	1
Dacia теренско возило	1
<b>УКУПНО:</b>	<b>12</b>

Укупна вриједност изведених радова у току зимског одржавања, дакле, вриједност остварена сопственом механизацијом са урачунатим ПДВ-ом је **31.509,36 €**.

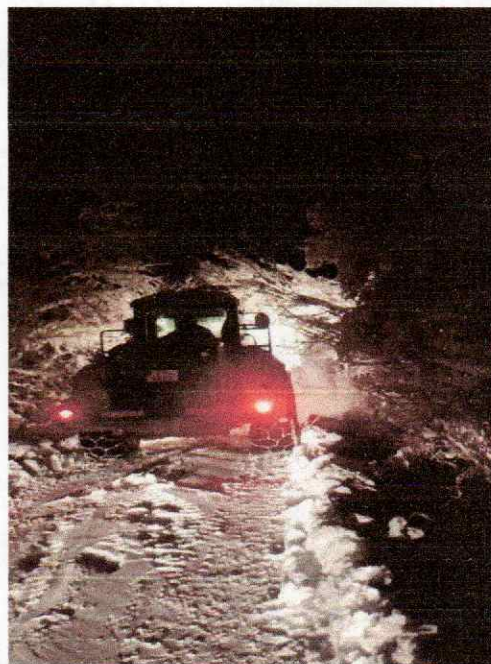
У табели 12. дат је преглед норми часова и утрошка горива током зимског одржавања путева.

**Табела 12.**

Возило-машина	Норма часова	Утрошено литара Д2 и БМБ
CAT утоварна кашика PV AA 39	44	770
Hyundai утоварна кашика PV AA 87	36	586
Mercedes atego камион PG MN 680	91	1.050
Комбинована машина PV CG 203	73	820
Terrion 200 KS трактор	98	1.092
Lovol трактор PG AE 51	75	553
CAT грејдер PV AV 94	7	80
Mercedes доставно возило PV AP 867	-	229

Renault доставно возило PV CG 192	-	250
Isuzu теренско возило PV BE 699	-	319
Hyundai Santa FE путничко возило PV AU 908	-	338
Агрегат солара	-	222
Dacia теренско возило PV BF 119	-	77 (БМБ)
Путарска служба (моторне пиле и тримери)	-	150 (БМБ)
<b>УКУПНО:</b>		<b>6.309 (Д2) 227 (БМБ)</b>

На слици 7. приказано је зимско одржавање путева у касним вечерњим сатима.



Слика 7. Зимско одржавање путева

## V

### ФИНАНСИЈСКО ПОСЛОВАЊЕ

#### Финансијски резултат пословања

У периоду I-XII 2025. године, остварен је укупан приход без ПДВ-а у износу од **1.834.362,88 €**, а укупни расходи без ПДВ-а су **1.504.063,21 €**, из чега је након опорезивања произашао остварени добитак у износу од **311.741,67 €**.

Основни финансијски показатељи о пословању за 2025. годину као и упоредни подаци за 2024. годину дати су у следећој табели:

1) Преглед прихода и расхода:

Редни бр.	Елементи	Остварено у 2024. години	План за 2025. годину	Остварено у 2025. години	Индекс 5/4	Индекс 5/3
1.	2.	3.	4.	5.	6.	7.
<b>I</b>						
<b>ПРИХОДИ</b>						
1.	Приходи од продаје, производње и услуга	225.177,60	1.505.784,84	1.691.933,34	112,36	751,38
2.	Приходи од субвенција	1.208.131,90	-	-	-	-
3.	Приходи од смањења обавеза	715,11	-	-	-	-
4.	Приходи по основу условљених донација	66.697,39	-	140.410,67	-	210,52
5.	Остали пословни приходи	2.571,62	100.000,00	2.018,87	2,02	78,51
<b>I</b>	<b>УКУПНИ ПРИХОДИ</b>	<b>1.503.293,62</b>	<b>1.605.784,84</b>	<b>1.834.362,88</b>	<b>114,23</b>	<b>122,02</b>
<b>II</b>						
<b>РАСХОДИ</b>						
1.	Трошкови горива	253.578,25	340.000,00	222.890,70	65,56	87,90
2.	Трошкови уља и мазива	5.408,74	10.000,00	11.720,45	117,20	216,69
3.	Трошкови резервних дијелова	44.714,78	40.000,00	70.105,74	175,26	156,78
4.	Трошкови ауто-гума	27.141,35	40.000,00	31.674,17	79,19	116,70
5.	Трошкови канцеларијског материјала	2.023,52	2.000,00	1.591,66	79,58	78,66
6.	Трошкови електричне енергије	1.776,04	3.000,00	2.837,12	94,57	159,74
7.	Трошкови услуга одржавања средстава	27.546,24	31.000,00	34.889,01	112,55	126,66
8.	Остали материјални трошкови	4.748,31	4.000,00	5.764,90	144,12	121,41
9.	Трошкови телефона (фиксни и мобилни)	5.944,90	7.000,00	5.584,20	79,77	93,93
10.	Трошкови амортизације	103.848,05	35.000,00	177.301,32	506,58	170,73
11.	Трошкови осталих услуга (царински, поштански, терминалски и други)	62.650,37	5.000,00	845,50	16,91	1,35
12.	Трошкови осталих производних услуга	-	-	23.463,18	-	-
13.	Трошкови осигурања и регистрације возила	11.540,35	12.000,00	16.682,45	139,02	144,56

14.	Трошкови осигурања запослених	1.222,73	2.000,00	1.812,44	90,62	148,23
15.	Трошкови репрезентације	1.564,03	2.000,00	1.435,15	71,76	91,76
16.	Трошкови чистарине, воде, одржавања зграде	2.617,17	1.000,00	2.521,49	252,15	96,34
17.	Трошкови заштите на раду	5.445,26	8.000,00	7.608,35	95,10	139,72
18.	Трошкови исхране запослених на терену	14.159,05	20.000,00	9.560,89	47,80	67,52
19.	Трошкови бруто зарада запослених и репрограми	490.244,62	612.970,20	504.837,45	82,36	102,98
20.	Трошкови бруто накнада члановима Одбора директора	8.921,41	8.000,00	13.496,06	168,70	151,28
21.	Трошкови бруто накнада по Уговорима о дјелу	139.857,43	70.000,000	101.856,34	145,51	72,83
22.	Трошкови ангажовања радне снаге преко Агенције	-	-	111.475,49	-	-
23.	Трошкови стручног усавршавања запослених	-	-	1.497,20	-	-
24.	Трошкови дневница за службена путовања	1.247,60	1.000,00	3.032,22	303,22	243,04
25.	Трошкови осталих исплата запосленима (отпремнине, јубиларне награде и помоћи радницима)	12.713,91	45.000,00	42.290,30	93,98	332,63
26.	Трошкови рекламе и пропаганде	178,90	1.000,00	1.118,85	111,89	625,41
27.	Трошкови платног промета	3.507,51	4.000,00	4.475,34	111,88	127,59
28.	Трошкови пореза на добит	21.351,20	-	-	-	-
29.	Трошкови ПДВ-а од прихода из капиталног Буџета	-	87.804,25	-	-	-
30.	Трошкови претплате на часописе	-	-	317,59	-	-
31.	Трошкови судских спорова	6.349,88	50.000,00	2.796,00	5,59	44,03
32.	Казне за прекршаје	733,32	-	9.483,32	-	1.293,20

33.	Остали нематеријални трошкови – спонзорство	2.039,41	-	1.970,00	-	96,60
34.	Трошкови услуга на изради учинка	6.831,69	-	7.920,00	-	115,93
35.	Трошкови услуга превоза	9.768,57	-	1.128,66	-	11,55
36.	Трошкови закупнина	78,65	-	24.000,00	-	30.514,94
37.	Трошкови по основу кредитног задужења	1.636,14	64.010,39	5.404,33	8,44	330,31
38.	Расходи затезних камата	-	-	38.098,83	-	-
39.	Губици по основу расходања алата	-	-	32,01	-	-
40.	Расходи по основу отписа потраживања	-	-	544,50	-	-
II	<b>УКУПНИ ТЕКУЋИ РАСХОДИ</b>	<b>1.281.389,38</b>	<b>1.505.784,84</b>	<b>1.504.063,21</b>	<b>99,89</b>	<b>117,38</b>
III	<b>КАПИТАЛНИ РАСХОДИ</b>	-	<b>100.000,00</b>	-	-	-
IV	<b>УКУПНИ РАСХОДИ (II + III)</b>	<b>1.281.389,38</b>	<b>1.605.784,84</b>	<b>1.504.063,21</b>	<b>93,67</b>	<b>117,38</b>
V	<b>ГУБИТАК</b>	-	-	-	-	-
VI	<b>ДОБИТ ПРИЈЕ ОПОРЕЗИВАЊА (I – IV)</b>	<b>221.904,24</b>	-	<b>330.299,67</b>	-	<b>148,85</b>
VII	<b>ПОРЕЗ НА ДОБИТ</b>	-	-	<b>18.558,00</b>	-	-
VIII	<b>ДОБИТ (VI – VII)</b>	<b>221.904,24</b>	-	<b>311.741,67</b>	-	<b>140,48</b>

2) Преглед стања имовине, обавеза и капитала на дан 31.12.2025. године:

- АКТИВА -

Редни бр.	Елементи	2024. година	2025. година
1.	Грађевински објекти (пословне канцеларије и гаража)	86.620,60	85.065,20
2.	Грађевинске машине и транспортна средства	1.223.952,14	1.857.966,43
3.	Остала опрема	4.101,59	11.765,71
4.	Канцеларијска опрема	3.854,13	6.622,77
5.	Алат и инвентар	2.173,54	3.937,39
6.	Новчана средства у благајни и на жиро рачунима	245.016,91	404.405,24
7.	Потраживања од купаца	7.919,62	237.286,64
8.	Потраживања по основу субвенција	123.131,91	-
9.	Потраживања по основу аконтација	300,00	1.000,00

10.	ПДВ кредит који ће се користити у наредном пореском периоду	-	41.545,47
11.	Потраживања за нефактурисани приход	-	154.930,80
	<b>УКУПНО :</b>	<b>1.697.070,44</b>	<b>2.804.525,65</b>

**- ПАСИВА -**

Редни бр.	Елементи	2024. година	2025. година
1.	Капитал	251.880,60	251.880,60
2.	Обавезе за нето зараде из претходне године	33.708,65	-
3.	Обавезе за Одбор директора	494,50	-
4.	Обавезе за Уговоре о дјелу	11.300,00	230,00
5.	Обавезе према добављачима	5.544,96	272.944,89
6.	Обавезе за порезе и доприносе (I репрограм)	416.838,64	377.139,76
7.	Обавезе за порезе и доприносе (III репрограм)	94.268,90	58.224,97
8.	Обавезе из претходних година за прирез и друге дажбине	24.327,10	28.887,69
9.	<b>Обавезе за порезе и доприносе, прирез и друге дажбине (укупно)</b>	<b>535.434,64</b>	<b>464.252,42</b>
10.	Обавезе за порез на добит	-	18.558,00
11.	Обавеза за ПДВ	41.451,87	-
12.	Обавезе за порез по одбитку на приходе нерезидентних правних лица	56,48	27,81
13.	Обавезе по основу финансијског лизинга које доспијевају за више од 12 мјесеци	56.750,17	51.716,29
14.	Обавезе по основу финансијског лизинга које доспијевају у наредних 12 мјесеци	53.778,76	25.198,50
15.	Одложени приходи по основу примљених донација	975.927,61	1.714.302,81
16.	Губитак ранијих година	(1.084.929,54)	(1.084.929,54)
17.	Нераспоређени добитак ранијих година	593.767,50	778.602,20
18.	Добит текуће године	221.904,24	311.741,67
	<b>УКУПНО :</b>	<b>1.697.070,44</b>	<b>2.804.525,65</b>

Просјечан број запослених у 2025. години је **40**. Просјечна бруто зарада за 2025. годину износила је **1.001,40 €**, а просјечна нето зарада за 2025. годину износила је **864,44 €**.

VI

РЕАЛИЗАЦИЈА ПЛАНА ЈАВНИХ НАБАВКИ

Укупна вриједност Плана јавних набавки за 2025. годину била је 1.332.600,00 еура без ПДВ-а. У периоду од 01.01.2025. године до 31.12.2025. године спроведено је седам отворених поступака и четири једноставне набавке.

Вриједност потписаних Уговора за отворене поступке и једноставне набавке у периоду од 01.01.2025. године до 31.12.2025. године била је 1.191.141,34 еура без ПДВ-а.

VII

ОЦЈЕНА СТАЊА

ДОО „Локални путеви“ Пљевља у 2025. години остварило је позитиван финансијски резултат у износу од **311.741,67 €**.

Набавком механизације (2 камиона кипера 8x4, камиона кипера 4x2, трактора за копање канала, багера гусјеничара, доставног возила, теренског возила, тракторске приколице и машине за израду банкина у 2025. години) са већ постојећом механизацијом, остварен је рекордни резултат у уградњи тампона на општинским путевима.

Обавезе према Пореској управи (2 репрограма) се редовно измирују, лични дохотци се, такође, редовно измирују у бруто износу. Обавезе које се односе на иновирање и усклађивање са важећим прописима су реализоване у потпуности и у предвиђеним роковима.



Извршни директор,  
Дарко Гачевић

*[Handwritten signature]*

**ДОО „ЛОКАЛНИ ПУТЕВИ“ ПЉЕВЉА**

**Одбор директора**

**Број: 01-043/26-253**

**Пљевља, 26.03.2026. године**

На основу члана 31. Статута ДОО „Локални путеви“ Пљевља, Одбор директора Друштва је на сједници одржаној дана 26.03.2026. године, донио:

### **ОДЛУКУ**

Усваја се Извјештај о раду ДОО „Локални путеви“ Пљевља за 2025. годину.

Одлуку доставити Скупштини општине Пљевља на даље разматрање и усвајање.

### **Образложење**

Одбор директора Друштва је на сједници одржаној дана 26.03.2026. године разматрао и усвојио Извјештај о раду ДОО „Локални путеви“ Пљевља за 2025. годину.

Саставни дио Одлуке је Извјештај о раду ДОО „Локални путеви“ Пљевља, број 02-077/26-252 од 26.03.2026. године.

### **ДОСТАВИТИ:**

- 1 x СО Пљевља;
- 1 x Главном администратору;
- 1 x Секретаријату за ком.стам.посл.саобраћај и воде;
- 1 x Служби за опште и правне послове;
- 1 x а/а



**Одбор директора**  
**Предсједница**  
Вера Радовановић

*Вера Радовановић*

На основу члана 40 тачка 24 Статута Општине Пљевља („Сл. Лист ЦГ – општински прописи“ бр. 46/18), а у вези са члановима 143 и 144 став 1 тачка 1 Пословника Скупштине Општине Пљевља (“Сл. лист ЦГ - општински прописи”, број 13/15 и 03/19), поводом разматрања Извјештаја о раду ДОО „Локални путеви” Пљевља за 2025. годину, Скупштина Општине Пљевља, на сједници одржаној дана: 18. маја 2026. године, донијела је слиједећи:

**ЦРНА ГОРА**  
**Д.О.О. „ЛОКАЛНИ ПУТЕВИ” ПЉЕВЉА**

Примљено: 26.05.2026.				
Орг. јед.	Јединств. класиф. знак	Редни број	Прилог	Вриједн ост
02	000/26	466		

**ЗАКЉУЧАК**

I Прихвата се Извјештај о раду ДОО “Локални путеви” Пљевља за 2025.годину.

II Овај закључак ће се објавити у „Службеном листу ЦГ – Општински прописи“.

**Скупштина Општине Пљевља**

Број: 22-016/26-171/1  
Пљевља, 19.5.2026. године

**Предсједница,**  
Јована Тошић



*[Handwritten signature]*